

Akademiets medaljer 2014

Som sædvanlig på stiftelsesdagen, 21. marts, uddelte Akademiraadet sine fem medaljer til arkitekter, billedkunstnere og skribenter, der har gjort sig fortjent til denne særlige hæder. Vi bringer her begrundelserne.



Arkitekten Stig Lennart Andersson er tilkendt C.F. Hansen Medaillen med følgende motivering:

„Stig Lennart Andersson er en arkitekt, hvis livsværk stadigt stiger – i omfang og i kvalitet. Fra første færd har Anderssons arbejder haft et enestående særpræg. Og fra første færd har der både været et stærkt kunstnerisk udtryk, en usædvanlig integration af viden fra mange vidensområder og en interesse for de komplekse sammenhænge, arkitekturen indgår i.

Siden det voldsomme skybrud i 2011, er det gået op for den brede befolkning, at vores mulighed for at regulere naturen har grænser. By- og landskabsrum beklædt med asfalt, granit og græsplæner og drænet med kloakrør er ikke modstandsdygtige over for naturens voldsomme kræfter. I forlængelse heraf er der opstået en fornyet samtale om byens liv – forstået som dens naturelementer. Stig Lennart Andersson har arbejdet med disse problemstillinger i årtier. Hans projekter er innovative og bæredygtige, fordi han udfordrer sig selv og sine medarbejdere til at tænke i komplekse helheder – hvor alle dele har betydning. For hvert nyt projekt øges rigdommen af viden i form af nye programmatiske elementer og nye materielle løsninger. Alt dette ville i sig selv være fantastisk og beundringsværdigt. Men hertil kommer en særlig poetisk og humoristisk tone, der udfordrer konventioner og helt elementært skaber glæde i hverdagen for de tusindvis af mennesker, der bruger de rum, Stig Lennart Andersson har formgivet.

Med Bymilen ved SEB Bank på Kalvebod Brygge er der skabt en helt ny

byrumstype, der rummer både teknologiske og æstetiske innovationer. Bymilen adresserer de forandringer, klimaforandringerne medfører, den håndterer komplekse rumlige forhold, og den er blevet et populært offentligt rum på en helt usandsynlig grund.

Dette eksempel er slet ikke enestående i Stig Lennart Anderssons værk – tænk på Elefanthuset i Zoologisk Have, der åbner ud til Frederiksberg Have og skaber et trygtere og smukkere rum til de store dyr. Eller den poetiske vandhave SKY/Under Krystallen ved Nykredits hovedsæde på Kalvebod Brygge.

Blandt igangværende arbejder findes flere hospitalsanlæg. I vore dage kræves der evidensbaseret design på alle skala-

Kingdom of dirt – en ni tons tung betonomosaik lagt på gulvet. Otte komplekse tolvtales-symmetrier i et cirkelslagsmønster, et ornament uden afgrænsning. Under mosaikken ligger lag af transport- og nålefilt. En transportabel fysisk og mental konstruktion, skulpturen som base og rummet som atmosfære – metafysisk geometri med et tungt kropsligt nærvær.

Et monumentalt værk, der kan flyttes til andre rum, tilpasses og samtidigt overskride rummets arkitektur.

More give me more give me more – dette dit dørtrin – et opretstående lillalyssende tæppe, en halvfjerds kvadratmeter stor flade af silikone ophængt på et stativ af kamstål. Ethundredetyvetusinde små

I vore dage kræves der evidensbaseret design på alle skalatrin, og ingen er bedre skikket end Stig Lennart Andersson til at gå ind i den virkelighed og forvandle de tørre parametre til eventyrlige oplevelser ...

trin, og ingen er bedre skikket end Stig Lennart Andersson til at gå ind i den virkelighed og forvandle de tørre parametre til eventyrlige oplevelser, der kan dokumenteres at forbedre patienternes livskvalitet og heling.”

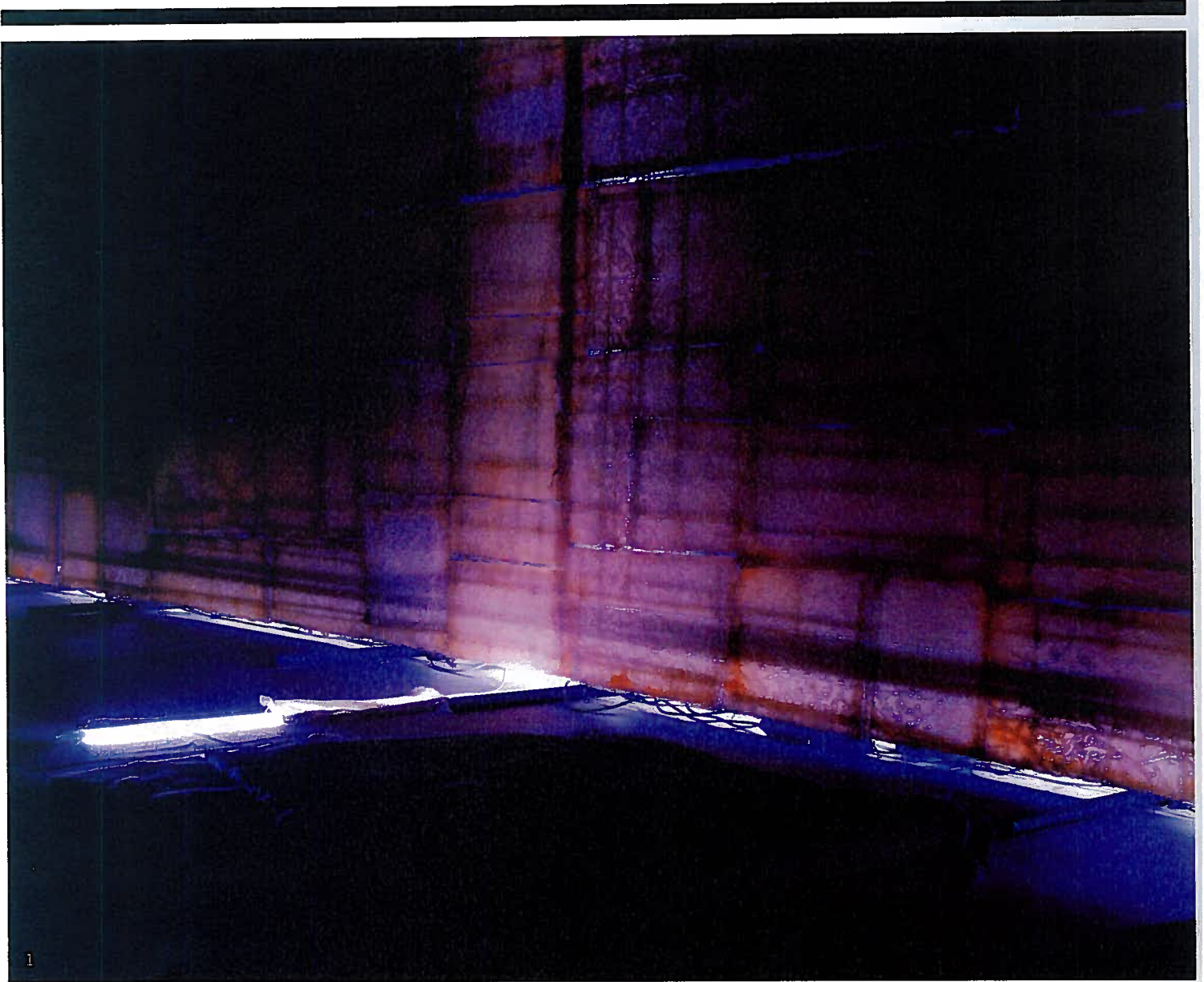
Thorvaldsen Medaillen

Billedkunstneren Martin Erik Andersen er i 2014 tilkendt Thorvaldsen Medaillen med følgende motivering:

„Martin Erik Andersens værker er formidable, yderst komplekse, uhyre poetiske, skrøbelige og monumentale.

elementer, skåret ud i hånden. En kæmpe konstruktion af stål, silikone, striktøj, keramik, skind, lilla neonrør og grammofofoner, der sender udtrukken sufi-musik ud i rummet. Konstruktionen danner, gennem en overflod af sirlig ornamentik, spor af tid og proces, en syntese af stoflig skønhed og betydninger. En nutidsparagrafe over det persiske Ardabiltæppe, transformeret og forvandlet, dybt forankret i og samtidig langt fra forlægget.

Martin Erik Andersens arbejde handler i høj grad om transformation, om transport af stof, at oversætte én åndelig og



1: More give me more give me more, Martin Erik Andersen. 2: Plan til fortætning af Farum Midtpunkt, 1.præmie i konkurrence, arkitekter: Pernille Schyum Poulsen og Jan Albrechtsen. 3: Ankarparken, Malmø, arkitekt: Stig Lennart Andersson, foto: Jens M. Lindhe.

æstetisk tradition til en ny og anden. Det handler om krop og håndværk, om tid, refleksion og indlejring. Med en formidabel poetisk kraft åbner Martin Erik Andersens værker sig med myriader af sansninger og betydninger, som meditationer over rum og verdens indretning."

Eckersberg Medaillen

Arkitekterne Pernille Schyum Poulsen og Jan Albrechtsen er i 2014 tilkendt Eckersberg Medaillen med følgende motivering: „Arkitekterne Pernille Schyum Poulsen og Jan Albrechtsen arbejder i feltet mellem bygning og landskab med masterplanen som værktøj.

Som partnere i arkitekttegnestuen Vandkunsten har de gennem en årrække udarbejdet masterplaner lige fra den nære skala - huset ved pladsen, gaden, forholdet mellem det private og det offentlige rum - til hele bydele.

Pernille Schyum Poulsen og Jan Albrechtsen har i deres projekter et særligt fokus på relationen mellem brugere, byrum og bygninger. De arbejder i øjenhøjde både med de programmatiske og

gennem mange projekter både i Danmark og internationalt vist, at masterplaner, når de er bedst, styrer de kvaliteter, man oplever i vores bebyggede miljø. Værket er her selve planen både i det nære og på det strategiske niveau."

Arkitekterne Frank Maali og Gemma Lalanda er i 2014 tilkendt Eckersberg Medaillen med følgende motivering:

Det startede for alvor med et mesterligt restaurerings- og transformationsarbejde, hvor Frank Maali og Gemma Lalanda kortsluttede byggeriets vanlige organisationsprincipper og agerede arkitekt, totalrådgiver og endda også entreprenør på omdannelsen af Masteskurene på Holmen i København. Det er et sjældent eksempel på overlegen forståelse af detaljens betydning for helheden og omvendt. Samme kontekstuelle tilgang og præcise bygningsteknik finder vi i den usædvanligt vellykkede tilbygning Møntergården i Odense, hvor Frank Maali og Gemma Lalanda former det store byggeri med udgangspunkt i en videreudvikling af den bindingsværkstype, som alle-

riske praksis er helt igennem præget af det skrøbelige element - af sartheden og finheden. Udstillingen *Finns samling* var et eksempel på, hvorledes hans arbejder spænder over både det minimale og det ekspresive - over mangfoldighed og detalje, og hvorledes han udtrykker tegningens væsen - afsætning af linjer, form og struktur og spor af proces ophængt og udstillet i hjemmet.

På hans seneste udstilling i Møstings Hus var alle vægge dækket med voks - et materiale der er meget holdbart, men samtidig skrøbeligt fx ved ændringer i temperaturen. Tiden og forgængeligheden er en dimension i hans arbejde.

Hans utrolige fornemmelse for materialet, hans søgen og nysgerrighed efter nyt stof og energi har også givet ham mulighed for at udføre væsentlige udsmykninger i det offentlige rum. Eksempelvis *Gabriels kammer* på Farmaceutisk Højskole - en meget omfattende udsmykning, smukt, fascinerende og præcist."

Billedkunstneren Jesper Just er i 2014 tilkendt Eckersberg Medaillen med følgende motivering:

„Jesper Justs kunstværker besidder en særlig, sjælden, sølsom kraft. Det ligner rigtige spillefilm, mesterligt filmet og komponeret med en blændende filmisk visualitet. Intense og kondenserede billeder, knivskarpe nærbilleder, dvælende kameraføringer. Just skaber berusende, komplekse, sensitive og overraskende fortællinger: Kunstfilm der kredser om tabuer og udfordrer stereotypier. Uafrystelige, eksistentielle, forunderlige fortællinger. Usædvanlige handlinger i usædvanlige omgivelser.

På Biennalen i Venedig havde Jesper Just i sommeren 2013 forvandlet den danske pavillon til et kunstværk i særklasse med sin totalinstallation *Inter-courses*. Fem video-projektioner, planter og betonbrokker. En replika af Paris opført i en provins i Kina spillede hovedkarakteren på projektionerne. Et fatamorgana i disen, en kopiby med bygningsfragmenter, der flyder — forladt eller ufærdig. Tre

Pernille Schyum Poulsen og Jan Albrechtsen har i deres projekter et særligt fokus på relationen mellem brugere, byrum og bygninger.

økonomiske udfordringer og særlig indsigtfuldt med at fremkalde de rumlige potentialer, som stedet og funktionen har. Rummene er altid velproportionerede og designet med poetisk nerve.

De demonstrerer i projekter som Stenungsund, Sverige 2010, Varvsstaden, Malmø, Sverige 2011, Boligprojektet Bispevika, Norge 2012 og City in Between, Aalborg 2013, at de mestrer meget forskellige typologier fra design af intense rum i den vilde svenske natur over industriomdannelse til bystrategier, som det vil tage generationer at fuldføre.

Pernille Schyum Poulsen og Jan Albrechtsen har på overbevisende måde

rede findes i området.

Dette har resulteret i et visuelt og rumligt stimulerende og også dramatisk værk. Et værk, hvor farver, materialer, rumlige forbindelser og linjer forenes med stor historisk bevidsthed, som også peger fremad."

Billedkunstneren Finn Naur Petersen er i 2014 tilkendt Eckersberg Medaillen med følgende motivering:

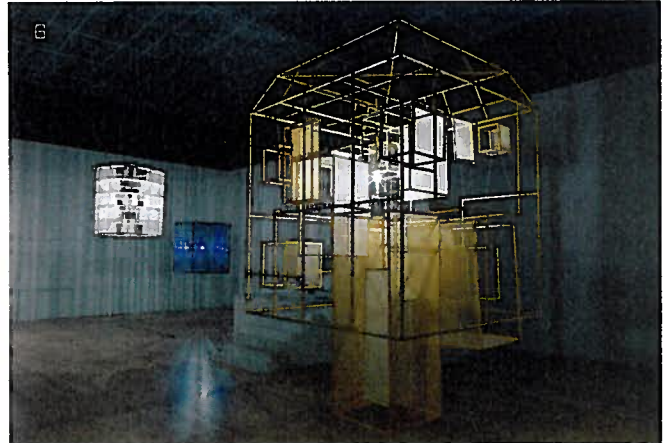
„Finn Naur Petersen har fra starten i sit kunstneriske arbejde konsekvent fulgt det spor, at kunstværket er intimt forbundet med udstillingsstedet. Det er udstillingen som helhed, der er værket, og ikke de enkelte dele. Hans kunstne-



4: Intercourses, video, Jesper Just.
5: Værk af Finn Naur Petersen.
Fotos ©kunstnerne.

6: Kirstine Roepstorff: *Spiel der Throne*, 2013, Humboldt Lab Dahlem, Staatliche Museen, Berlin, Foto: Jens Ziehe.

7: Masterskurene, Holmen, arkitekter: Frank Maali og Gemma Lalanda. Foto: Bogdan Szymczyk.



CARLSBERG FONDATION



Visuel identitet til Carlsberg Fondet, arkitekt: Bo Linnemann.

franske, sorte skuespillere på scooter rundt i byen standser og lytter til byens vægge og mure. De fem sekvenser holdes sammen af arkitekturen og lyden af vinden, der fanges i tomme flasker.

Allerede inden man trådte ind i den ombyggede pavillon, oplevede man en forskydning og en kropslig desorientering, som fortsatte og forsætter i de uendelig smukke, stemningsmættede billeder. Just mestrer at koble et menneskes indre følelsesliv med ydre landskaber og arkitektur og danne dragende, rørende, fremmedartede, mystiske fortællinger."

Billedkunstneren Kirstine Roepstorff er i 2014 tilkendt Eckersberg Medaillen med følgende motivering:

„Billedkunstneren Kirstine Roepstorff arbejder med papir, saks og udklip fra alverdens aviser og tidskrifter. Broderede tæpper og garn, fotokopier, silketryk, perler, pailletter og confetti ... ja, der er næsten ingen ende på, hvad Roepstorff kan bruge som råstof i sit billedunivers. Collager der sprudler af farver, udadvendthed og fortællelyst, men altid flyder en underliggende politisk og kritisk åre ind og ud af værket. Som et clash mellem indhold og form — det hele holdes sammen af limklatter og knappenåle.

Lige så skrøbelig som collagens mange lag af forgængelige materialer er, lige så stærkt forføres vi af det liv og den dynamiske kraft, udtrykket giver fra sig. En af hendes figurer op gennem årene er en hund med navnet *Loss*. En anden figur er en kvinde med navnet *Balance*. De dukker op på billedfladen sammen med alt muligt andet fra Roepstorffs overskudlager — der vrirler rundt i et frit og poetisk univers. Nye betydninger opstår, og vi bliver frisat til vores egen oplevelse og tolkning. Hendes kunst er blevet kaldt samfundskritisk, feministisk og meget mere, men Kirstine insisterer altid på friheden. Det er appropriationskunst, når den er allerfinest."

Thorvald Bindesbøll Medaljen

Arkitekten og designeren Bo Linnemann er i 2014 tilkendt Thorvald Bindesbøll Medaljen med følgende motivering:

„I Danmark har vi gennem 100 år oplevet en håndfuld markante skriftdesignere — fra Bindesbøll og Engelhardt over Biilmann Petersen og Achton Friis — alle arkitekter, som har designet skrifter til brug i det offentlige rum på skilte, inskriptioner, emballager og plakater.

Arkitekten og designeren Bo Linnemann følger sig naturligt til denne konge-

række af danske skriftdesignere. Uddannet på Akademiets Arkitektskole under professor Naur Klint, har han præget den faglige og kvalitative udvikling af ny typografi i den danske tradition, både som selvstændig formgiver og som professor og mentor for yngre generationer.

Bo Linnemanns skrifter sættes altid i gang af en given identitetsopgave, som definerer grundlaget for det kunstneriske udtryk, men skabelsesprocessen er dybt personlig. Særlig kendt herhjemme er hans markante skrift, *Via*, udviklet i 1998 for DSB og benyttet siden på alle deres skilte og kommunikation, samt hans store skriftfamilie for Danske Bank. Bo Linnemann har tegnet skrifter til Billund Lufthavn, til Danmarks Apotekerforening [...], til Herning Kunstmuseum, Heart og til Carlsberg og Carlsberg Fonden.

I dag arbejder Bo Linnemann over hele verden, og ikke mindst i Asien, hvor det er en særlig udfordring at få skrifter tegnet til det latinske alfabet til at harmonere med asiatiske skrifttegn."

N.L. Høyen Medaljen

Desuden uddeltes N.L. Høyen Medaljen til kunsthistorikeren Hanne Raabyemagle og til museumsdirektør Sanne Kofod Olsen.